

Tableau de bord de suivi des déploiements FttH

Situation au 1er juillet 2015

L'objectif de ce tableau de bord est :

- d'obtenir une vision exhaustive de l'aménagement numérique de la région grâce au suivi des déploiements FttH (*Fiber to the Home* ou fibre optique jusqu'à l'abonné) privés et publics en Ile-de-France ;
- de vérifier les engagements de calendrier pris par Orange sur 198 communes et par Numericable SFR sur 121 communes auprès de l'Etat et des collectivités le 8 avril 2013¹.

Ce tableau de bord – réalisé par les services de la Préfecture de région, de la Région Ile-de-France et de l'IAU – a été présenté aux membres de la Commission de Concertation Régionale pour l'Aménagement Numérique du Territoire (CCRANT) lors de sa réunion du 16 octobre 2015.

Méthodologie

Ce tableau de bord est élaboré à partir des données² fournies par les différents opérateurs privés et les gestionnaires de Réseaux d'Initiative Publique FttH à l'Observatoire France Très Haut Débit³.

Les informations indiquées portent sur des locaux raccordables en FttH c'est-à-dire un local (un foyer ou bien une entreprise) ayant une continuité optique entre son point de branchement optique et le point de mutualisation⁴.

Les pourcentages obtenus par commune, par zone ou bien par département s'appuient sur la base de données « Géolocalisations » issue de l'hybridation des données géolocalisées de la DGFIP et de l'IGN qui a pour finalité de fournir une base de données des adresses à la géolocalisation affinée au droit desquelles sont estimés des nombres de locaux.

¹ La déclaration d'engagements de ces deux opérateurs peut être téléchargée à l'adresse suivante : <http://www.ile-de-france.gouv.fr/L-action-de-l-Etat/Amenagement-du-territoire/Amenagement-numerique>

² Le jeu de données peut être téléchargé à l'adresse suivante : <https://www.data.gouv.fr/fr/datasets/niveau-des-debits-sur-les-reseaux-dacces-a-internet-adsl-cable-fibre-ftth/>

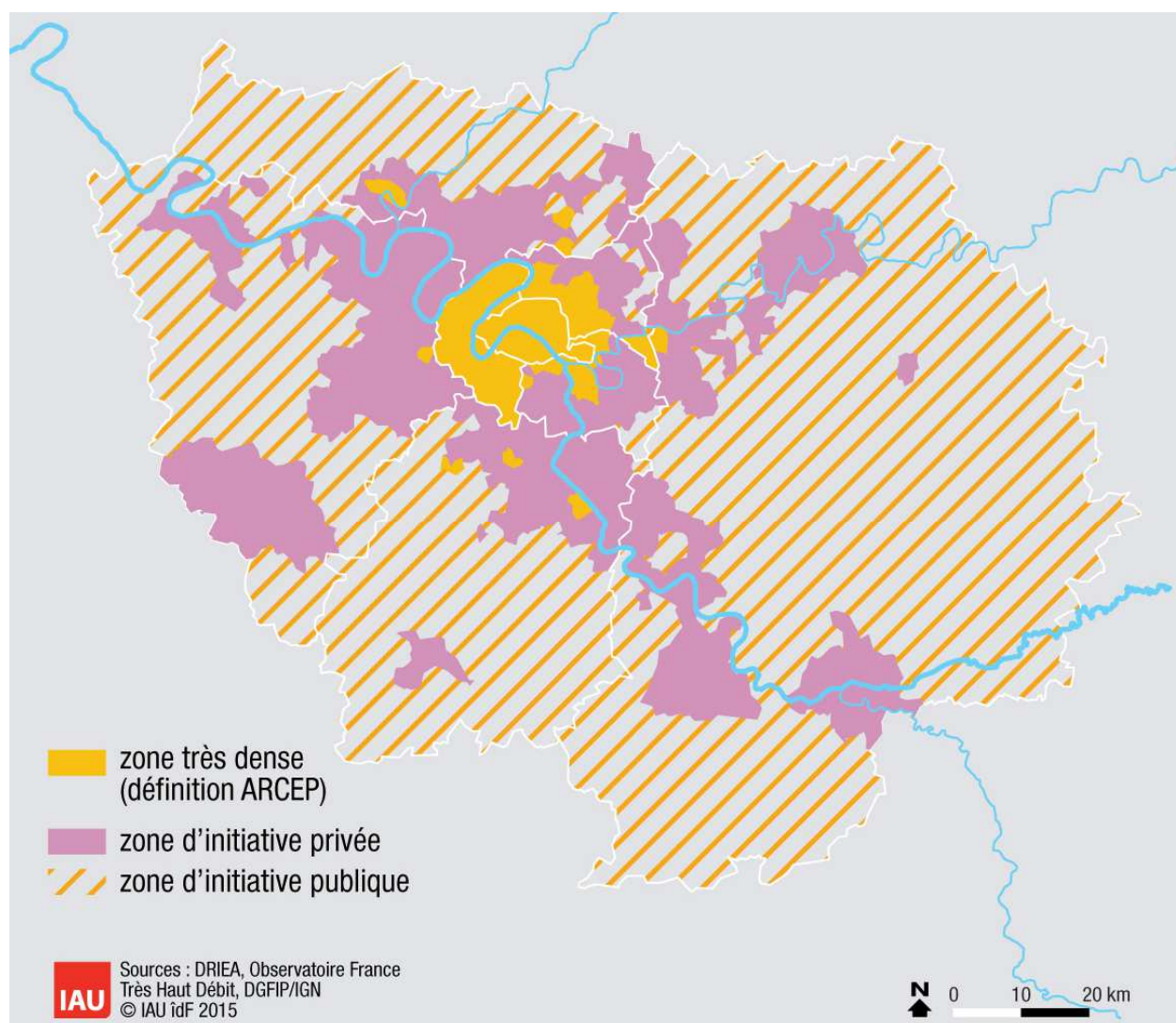
³ L'Observatoire est accessible à l'adresse suivante : <http://observatoire.francethd.fr/>

⁴ Un glossaire ainsi qu'une représentation schématique du réseau déployé sont disponibles à l'adresse suivante : <http://www.arcep.fr/fileadmin/reprise/dossiers/fibre/ftth-schemas-ref-terminologie.pdf>

Suivi des déploiements privés et publics

Trois périmètres de communes sont à distinguer dans les deux tableaux suivants :

- 73 communes en « zone très dense » telle que définie par l'ARCEP, où plusieurs opérateurs sont présents⁶ ;
- 345 communes en « zone d'initiative privée » avec un seul opérateur présent Orange ou Numericable-SFR⁵ ;
- 863 communes en « zone d'initiative publique » où ce sont les collectivités qui déploient un réseau ouvert, neutre et mutualisé.



Répartition de l'Ile-de-France en trois zones de déploiements

⁵ Sur ces 345 communes, 319 font l'objet d'engagements de calendrier de la part de ces deux opérateurs, les 26 restantes sont des communes précédemment situées en zone très dense.

Nombre de locaux raccordables

Département	Zone très dense ⁶	Zone d'initiative privée	Zone d'initiative publique	Total	Progression sur 12 mois
75 Paris	1 060 591			1 060 591	+15%
77 Seine-et-Marne	0	20 443	3 463	23 906	+36%
78 Yvelines	2 856	75 226	0	78 082	+89%
91 Essonne	5 837	38 937 ⁷	14 576	59 350	+78%
92 Hauts-de-Seine	476 104			476 104	+25%
93 Seine-Saint-Denis	61 947	50 641	8 572	121 160	+90%
94 Val-de-Marne	101 409	37 249	0	138 658	+73%
95 Val d'Oise	21 758	71 662	8 609	102 029	+143%
Ile-de-France (total)	1 730 502	294 158	35 220	2 059 880	+30%

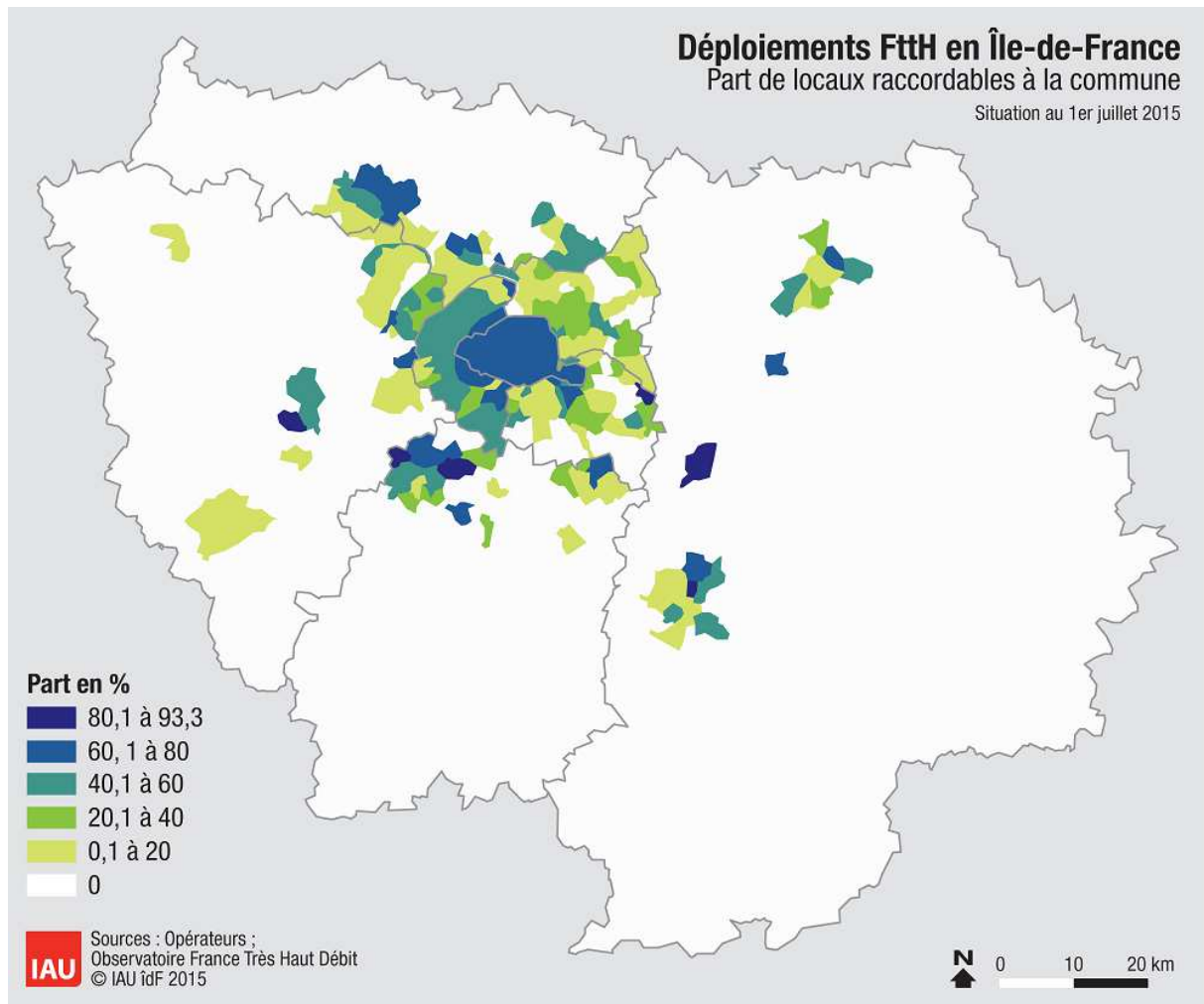
Part de locaux raccordables sur le périmètre concerné

Département	Zone très dense ⁶	Zone d'initiative privée	Zone d'initiative publique	Total
75 Paris	65,9			65,9
77 Seine-et-Marne	0	6,3	1,2	3,9
78 Yvelines	18,2	13,8	0	11,8
91 Essonne	12,7	10,4	10,4	10,6
92 Hauts-de-Seine	54,4			54,4
93 Seine-Saint-Denis	16,5	17,7	17,7	17,1
94 Val-de-Marne	35,4	10,3	0	21
95 Val d'Oise	41,1	20,6	7,5	19,8
Ile-de-France (total)	52,9	13,1	5	33,2

⁶ Les données sont agrégées et proviennent des différents opérateurs privés ainsi que des gestionnaires de Réseaux d'Initiative Publique Sequalum et Opalys.



⁷ A ce chiffre s'ajoutent 13 979 locaux raccordables non comptabilisés ici car relevant d'initiatives de collectivités non complémentaires aux déploiements privés.

Part de locaux raccordables à la commune



Suivi des engagements de Orange et de Numericable-SFR

Les engagements de calendrier pris le 8 avril 2013 par Orange et par Numericable-SFR portent sur 319 communes franciliennes et sont repartis de la manière suivante :

Début du déploiement			Nombre total de communes
Avant 2013	21	10	31
2013	21	34	55
2014	11	14	25
2015	145	63	208
Total	198	121	319

Pour les communes sans locaux raccordables à ce stade, l'opérateur apporte dans les tableaux suivants un complément d'information en indiquant la phase d'études dans laquelle il se trouve actuellement ainsi qu'un calendrier prévisionnel pour un premier lot de locaux raccordables sur chacune de ces communes.

Lors de la réunion de la CCRANT du 16 octobre 2015 45 communes font l'objet d'une levée d'exclusivité de Numericable-SFR, celles-ci apparaissent grisées dans les tableaux suivants.



Nombre de communes avec des locaux raccordables : 65 communes

Début du déploiement	Code Insee	Commune	Locaux raccordables	% du total	Achèvement du déploiement
2010	77284	Meaux	5 084	20	2015
2010	78146	Chatou	5 404	35,5	2015
2010	91477	Palaiseau	12 048	81,6	2015
2011	78124	Carrières-sur-Seine	2 547	37,1	2016
2011	78190	Croissy-sur-Seine	2 251	47,7	2016
2011	78311	Houilles	6 234	40,1	2016
2011	78383	Maurepas	7 353	83,1	2016
2011	78418	Montesson	2 811	41,6	2016
2011	78586	Sartrouville	7 478	32,4	2016
2011	78650	Le Vésinet	4 484	54,3	2016
2011	91377	Massy	6 156	30,6	2016
2011	91471	Orsay	3 401	41,8	2016
2011	94003	Arcueil	438	4	2016
2011	94038	L' Haÿ-les-Roses	6 587	47,3	2016
2011	95210	Enghien-les-Bains	5 613	79,5	2016
2011	95582	Sannois	6 369	54,3	2016
2012	78490	Plaisir	6 284	47,9	2017
2012	78551	Saint-Germain-en-Laye	3 196	15,3	2017
2012	95218	Éragny	5 137	72,9	2017
2012	95500	Pontoise	10 335	69,4	2017
2012	95572	Saint-Ouen-l'Aumône	7 728	71,5	2017
2013	77152	Dammarié-les-Lys	1 208	12,2	2018
2013	77288	Melun	2 601	11,9	2018
2013	78126	La Celle-Saint-Cloud	6 391	67,8	2018
2013	78481	Le Pecq	5 325	66,9	2018
2013	78502	Le Port-Marly	54	2,3	2018
2013	78517	Rambouillet	2 568	18,6	2018
2013	94015	Bry-sur-Marne	2 496	33,6	2018
2013	94068	Saint-Maur-des-Fossés	8 114	19,2	2018
2013	94071	Sucy-en-Brie	2 275	19,4	2018
2013	94076	Villejuif	2 156	8	2018
2013	94079	Villiers-sur-Marne	920	7,4	2018
2013	95183	Courdimanche	319	12,4	2018
2013	95219	Ermont	10 220	80	2018

2013	95323	Jouy-le-Moutier	687	11,6	2018
2013	95388	Menucourt	183	9,2	2018
2013	95450	Neuville-sur-Oise	9	1,2	2018
2013	95476	Osny	4 105	63,8	2018
2013	95510	Puiseux-Pontoise	121	57,1	2018
2013	95637	Vauréal	625	11,7	2018
2014	78334	Lévis-Saint-Nom	45	6,2	2019
2014	78361	Mantes-la-Jolie	937	4,9	2019
2014	78362	Mantes-la-Ville	52	0,6	2019
2014	94059	Le Plessis-Tréville	6 803	81,3	2019
2014	95203	Eaubonne	1 079	9,7	2019
2015	77077	Chambry	146	36,4	2020
2015	77232	Isles-lès-Villenoy	190	44,5	2020
2015	77276	Mareuil-lès-Meaux	74	6	2020
2015	77306	Montereau-sur-le-Jard	180	72,9	2020
2015	77330	Nanteuil-lès-Meaux	880	35,5	2020
2015	77369	Poincy	277	72,9	2020
2015	77394	Rubelles	368	46,7	2020
2015	77410	Saint-Germain-Laxis	128	57,9	2020
2015	77475	Trilport	1 299	58,9	2020
2015	77487	Vaux-le-Pénil	2 091	43,6	2020
2015	77513	Villenoy	908	49,5	2020
2015	77528	Voisenon	378	93,3	2020
2015	78269	Gazeran	16	2,4	2020
2015	78382	Maurecourt	319	18,4	2020
2015	91097	Boussy-Saint-Antoine	175	5,9	2020
2015	91114	Brunoy	1 388	11,7	2020
2015	91191	Crosne	886	22,2	2020
2015	91691	Yerres	9 230	69,1	2020
2015	94053	Noiseau	980	49,4	2020
2015	94060	La Queue-en-Brie	1 644	36,5	2020

Nombre de communes sans locaux raccordables : 133 communes

Début du déploiement	Code Insee	Commune	Avancée de la programmation du déploiement	Date pour de premiers locaux raccordables	Achèvement du déploiement
2013	78092	Bougival	locaux raccordables	2015	2018
2013	95074	Boisemont	locaux raccordables	2015	2018
2014	78165	Les Clayes-sous-Bois	consultation 2015		2019
2014	78350	Louveciennes	consultation 2015		2019
2014	78498	Poissy	locaux raccordables	2015	2019
2014	78621	Trappes	consultation 2014		2019

2014	95197	Deuil-la-Barre			2019
2014	95199	Domont	consultation 2015		2019
2015	77014	Avon			2020
2015	77021	Barbey			2020
2015	77023	Barcy	consultation 2014	2015	2020
2015	77038	Boissettes			2020
2015	77039	Boissise-la-Bertrand			2020
2015	77040	Boissise-le-Roi			2020
2015	77054	La Brosse-Montceaux			2020
2015	77061	Cannes-Écluse			2020
2015	77075	Chalifert			2020
2015	77111	Chessy	consultation 2015	2015	2020
2015	77125	Condé-Sainte-Libiaire			2020
2015	77131	Coulommiers			2020
2015	77132	Coupvray	locaux raccordables	2015	2020
2015	77133	Courcelles-en-Bassée			2020
2015	77143	Crégy-lès-Meaux			2020
2015	77171	Esbly			2020
2015	77172	Esmans			2020
2015	77186	Fontainebleau			2020
2015	77194	Forges	consultation 2015		2020
2015	77199	Fublaines			2020
2015	77203	Germigny-l'Évêque			2020
2015	77210	La Grande-Paroisse			2020
2015	77245	Laval-en-Brie			2020
2015	77255	Livry-sur-Seine			2020
2015	77268	Magny-le-Hongre	locaux raccordables	2015	2020
2015	77279	Marolles-sur-Seine			2020
2015	77293	Misy-sur-Yonne			2020
2015	77300	Montceaux-lès-Meaux			2020
2015	77305	Montereau-Fault-Yonne	consultation 2015		2020
2015	77335	Chauconin-Neufmontiers	locaux raccordables	2015	2020
2015	77350	Ozoir-la-Ferrière			2020
2015	77358	Penchard			2020
2015	77373	Pontault-Combault	consultation 2015		2020
2015	77389	La Rochette			2020
2015	77390	Roissy-en-Brie	consultation 2015		2020
2015	77409	Saint-Germain-Laval	consultation 2015		2020
2015	77439	Salins			2020
2015	77447	Seine-Port			2020
2015	77449	Serris	consultation 2015		2020
2015	77474	Trilbardou	locaux raccordables	2015	2020
2015	77482	Varennes-sur-Seine			2020
2015	77483	Varredes			2020
2015	77498	Vignely	locaux	2015	2020

			raccordables		
2015	78007	Aigremont	locaux raccordables	2015	2020
2015	78015	Andrésy	consultation 2015	2015	2020
2015	78020	Arnouville-lès-Mantes			2020
2015	78029	Aubergenville	consultation 2015		2020
2015	78031	Auffreville-Brasseuil			2020
2015	78073	Bois-d'Arcy			2020
2015	78077	La Boissière-École			2020
2015	78090	Bouafle	consultation 2015		2020
2015	78104	Breuil-Bois-Robert			2020
2015	78118	Buchelay	consultation 2015		2020
2015	78123	Carrières-sous-Poissy			2020
2015	78133	Chambourcy	locaux raccordables	2015	2020
2015	78138	Chanteloup-les-Vignes			2020
2015	78140	Chapet			2020
2015	78164	Clairefontaine-en- Yvelines			2020
2015	78168	Coignières	consultation 2015		2020
2015	78202	Drocourt			2020
2015	78209	Émancé			2020
2015	78224	L' Étang-la-Ville	consultation 2015	2015	2020
2015	78239	Follainville-Dennemont			2020
2015	78251	Fourqueux	consultation 2015	2015	2020
2015	78291	Guerville			2020
2015	78300	Hargeville			2020
2015	78307	Hermeray			2020
2015	78335	Limay			2020
2015	78354	Magnanville	consultation 2015	2015	2020
2015	78356	Magny-les-Hameaux	consultation 2015		2020
2015	78367	Mareil-Marly	consultation 2015	2015	2020
2015	78384	Médan	consultation 2015		2020
2015	78391	Méricourt			2020
2015	78397	Le Mesnil-Saint-Denis			2020
2015	78401	Meulan	consultation 2015		2020
2015	78407	Mittainville			2020
2015	78431	Morainvilliers	consultation 2015	2015	2020
2015	78437	Mousseaux-sur-Seine			2020
2015	78440	Les Mureaux			2020
2015	78464	Orcemont			2020
2015	78466	Orgeval	consultation 2015	2015	2020
2015	78470	Orphin			2020
2015	78497	Poigny-la-Forêt			2020
2015	78501	Porcheville			2020
2015	78516	Raizeux			2020
2015	78528	Rolleboise			2020
2015	78531	Rosny-sur-Seine			2020
2015	78536	Sailly			2020

2015	78537	Saint-Arnoult-en-Yvelines			2020
2015	78557	Saint-Hilarion			2020
2015	78571	Saint-Nom-la-Bretèche	consultation 2015		2020
2015	78601	Sonchamp			2020
2015	78624	Triel-sur-Seine	consultation 2015	2015	2020
2015	78642	Verneuil-sur-Seine	consultation 2015	2015	2020
2015	78643	Vernouillet			2020
2015	78644	La Verrière			2020
2015	78655	Vieille-Église-en-Yvelines			2020
2015	78672	Villemesnil-sur-Seine	consultation 2015		2020
2015	78674	Villepreux			2020
2015	91021	Arpajon			2020
2015	91044	Ballainvilliers	consultation 2014		2020
2015	91136	Champlan	consultation 2014		2020
2015	91161	Chilly-Mazarin			2020
2015	91216	Épinay-sur-Orge	consultation 2014		2020
2015	91432	Morangis			2020
2015	91514	Quincy-sous-Sénart			2020
2015	91587	Saulx-les-Chartreux	consultation 2014		2020
2015	91645	Verrières-le-Buisson			2020
2015	91661	Villebon-sur-Yvette			2020
2015	91665	La Ville-du-Bois			2020
2015	94055	Ormesson-sur-Marne			2020
2015	95014	Andilly	locaux raccordables	2015	2020
2015	95091	Bouffémont	locaux raccordables	2015	2020
2015	95229	Ézanville			2020
2015	95288	Groslay			2020
2015	95369	Margency			2020
2015	95409	Moisselles	consultation 2015	2015	2020
2015	95426	Montlignon			2020
2015	95428	Montmorency	locaux raccordables	2015	2020
2015	95489	Piscop	locaux raccordables	2015	2020
2015	95491	Le Plessis-Bouchard			2020
2015	95539	Saint-Brice-sous-Forêt	consultation 2015	2015	2020
2015	95563	Saint-Leu-la-Forêt			2020
2015	95574	Saint-Prix			2020
2015	95598	Soisy-sous-Montmorency	locaux raccordables	2015	2020



Nombre de communes avec des locaux raccordables : 18 communes

Début du déploiement	Code Insee	Commune	Locaux raccordables	% du total	Achèvement du déploiement
2012	78005	Achères	4 009	48,5	2017
2012	78646	Versailles	859	1,8	2017
2012	93010	Bondy	9 804	43,7	2017
2012	93050	Neuilly-sur-Marne	4 296	29,6	2017
2012	93057	Les Pavillons-sous-Bois	1 079	10,2	2017
2012	93059	Pierrefitte-sur-Seine	1 313	11	2017
2012	93072	Stains	4 407	30,3	2017
2012	95018	Argenteuil	6 712	13,8	2017
2012	95063	Bezons	1 044	8,1	2017
2013	78172	Conflans-Sainte-Honorine	1 228	7,8	2018
2013	91421	Montgeron	1 652	14,5	2018
2013	91657	Vigneux-sur-Seine	3 272	30,2	2018
2013	93030	Dugny	450	10,5	2018
2013	93073	Tremblay-en-France	646	4,1	2018
2013	94074	Valenton	640	13,5	2018
2013	95019	Arnouville-lès-Gonesse	126	2,1	2018
2013	95176	Cormeilles-en-Parisis	989	10,1	2018
2014	95306	Herblay	533	4,9	2019

Nombre de communes sans locaux raccordables : 103 communes

Numericable-SFR souhaite voir décaler ses engagements de calendrier pris le 8 avril 2013, ces propositions apparaissent dans le tableau suivant : à la colonne « Achèvement du déploiement » sont indiquées l'ancienne date puis la nouvelle proposée.

Début du déploiement	Code Insee	Commune	Avancée de la programmation du déploiement	Date pour de premiers locaux raccordables	Achèvement du déploiement
2012	93049	Neuilly-Plaisance	études lancées	2017	2017 -> 2020
2013	77108	Chelles			2018
2013	78358	Maisons-Laffitte			2018
2013	78396	Le Mesnil-le-Roi			2018

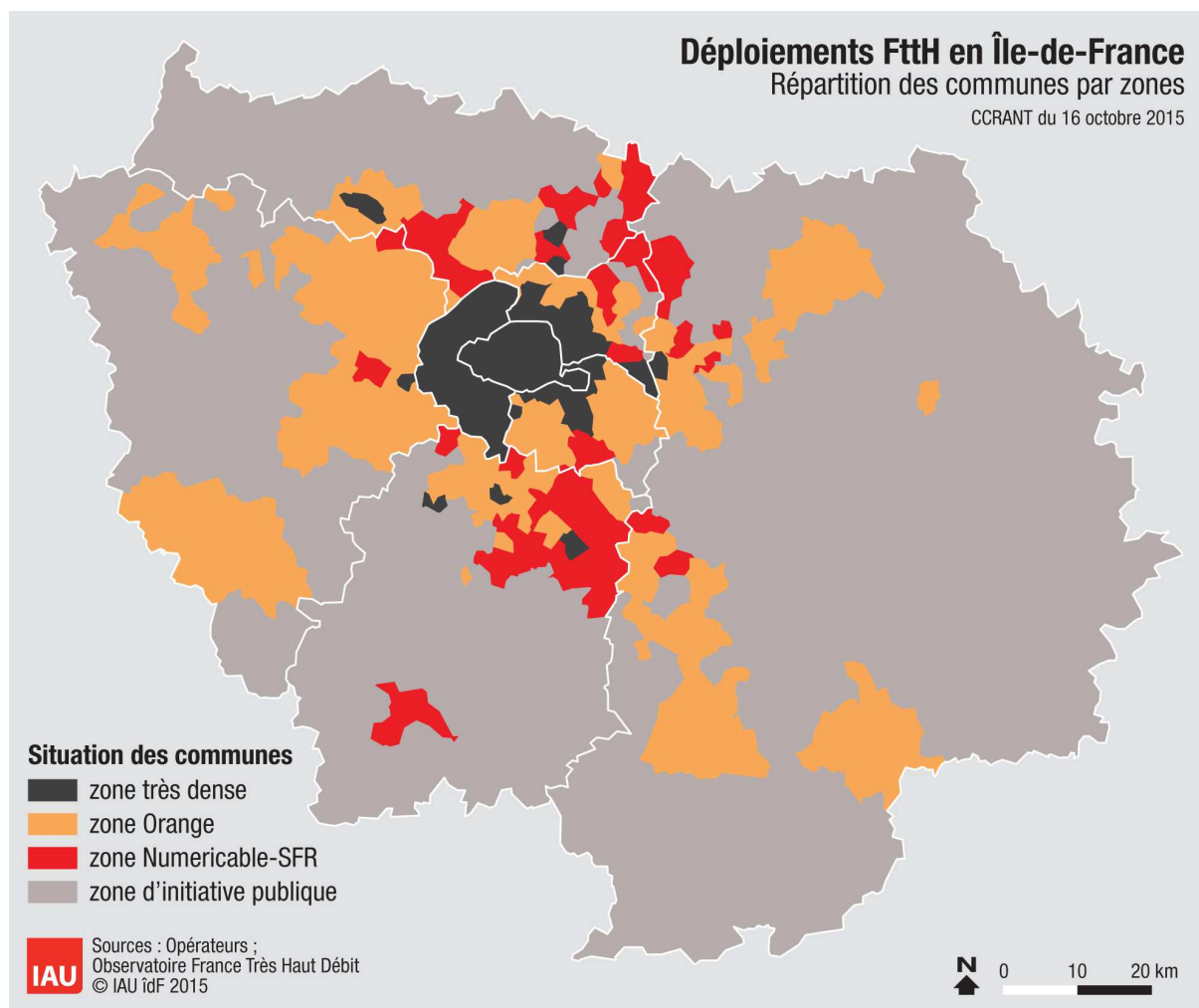
2013	78423	Montigny-le-Bretonneux			2018
2013	78688	Voisins-le-Bretonneux			2018
2013	91027	Athis-Mons			2018
2013	91174	Corbeil-Essonnes	études lancées en 2016	2016	2018 -> 2019
2013	91201	Draveil	études lancées	2017	2018 -> 2020
2013	91326	Juvisy-sur-Orge	études lancées	2017	2018 -> 2020
2013	91479	Paray-Vieille-Poste			2018
2013	91687	Viry-Châtillon	études lancées en 2016	2017	2018-> 2020
2013	91689	Wissous	études lancées en 2016	2017	2018 -> 2020
2013	93005	Aulnay-sous-Bois	études lancées	2016	2018 -> 2019
2013	93013	Le Bourget			2018
2013	93047	Montfermeil			2018
2013	93062	Le Raincy			2018
2013	93071	Sevran			2018
2013	94001	Ablon-sur-Seine	études lancées	2017	2018 -> 2020
2013	94017	Champigny-sur-Marne			2018
2013	94021	Chevilly-Larue			2018
2013	94022	Choisy-le-Roi			2018
2013	94054	Orly			2018
2013	94058	Le Perreux-sur-Marne			2018
2013	94065	Rungis			2018
2013	94078	Villeneuve-Saint-Georges	études lancées	2017	2018 -> 2020
2013	95585	Sarcelles	étude à lancer post 2016	2018	2018 -> 2021
2014	77258	Lognes			2019
2014	77468	Torcy			2019
2014	78686	Viroflay			2019
2015	91103	Brétigny-sur-Orge	études lancées	2017	2020
2014	91182	Courcouronnes	études lancées en 2016	2017	2019 -> 2020
2014	91235	Fleury-Mérogis	études lancées en 2016	2017	2019 -> 2020
2014	91340	Lisses	études lancées en 2016	2017	2019 -> 2020
2014	91434	Morsang-sur-Orge			2019
2014	91549	Sainte-Geneviève-des-Bois	études lancées en 2016	2017	2019 -> 2020
2014	91570	Saint-Michel-sur-Orge			2019
2014	91659	Villabé	études lancées en 2016	2017	2019 -> 2020
2014	91685	Villiers-sur-Orge	études lancées	2017	2019 -> 2020
2014	94044	Limeil-Brévannes	études lancées	2017	2019 -> 2020
2014	95607	Taverny	études lancées	2017	2019 -> 2020
2015	77055	Brou-sur-Chantereine	études lancées en 2016	2017	2020

2015	77058	Bussy-Saint-Georges			2020
2015	77059	Bussy-Saint-Martin	étude à lancer post 2016	2019	2020 -> 2021
2015	77122	Combs-la-Ville	études lancées en 2016	2017	2020
2015	77139	Courtry	études lancées	2017	2020
2015	77146	Croissy-Beaubourg			2020
2015	77169	Émerainville			2020
2015	77209	Gouvernes	étude à lancer post 2016	2018	2020 -> 2021
2015	77243	Lagny-sur-Marne			2020
2015	77251	Lieusaint			2020
2015	77294	Mitry-Mory	études lancées	2017	2020
2015	77296	Moissy-Cramayel			2020
2015	77326	Nandy			2020
2015	77337	Noisiel			2020
2015	77438	Saint-Thibault-des-Vignes			2020
2015	77445	Savigny-le-Temple			2020
2015	77464	Thorigny-sur-Marne	études lancées en 2016	2017	2020
2015	77479	Vaires-sur-Marne	études lancées en 2016	2017	2020
2015	77514	Villeparisis	études lancées	2017	2020
2015	78043	Bailly	études lancées en 2016	2017	2020
2015	78117	Buc			2020
2015	78143	Châteaufort			2020
2015	78322	Jouy-en-Josas			2020
2015	78343	Les Loges-en-Josas			2020
2015	78455	Noisy-le-Roi	études lancées en 2016	2017	2020
2015	78518	Rennemoulin	études lancées en 2016	2017	2020
2015	78545	Saint-Cyr-l'École			2020
2015	78620	Toussus-le-Noble			2020
2015	91064	Bièvres	étude à lancer post 2016	2018	2020 -> 2021
2015	91086	Bondoufle	études lancées en 2016	2017	2020
2015	91179	Le Coudray-Montceaux	étude à lancer post 2016	2018	2020 -> 2021
2015	91223	Étampes	études lancées en 2016	2017	2020
2015	91225	Étiolles	étude à lancer post 2016	2019	2020 -> 2021
2015	91333	Leuville-sur-Orge	études lancées	2017	2020
2015	91435	Morsang-sur-Seine	étude à lancer post 2016	2020	2020 -> 2021

2015	91494	Le Plessis-Pâté	études lancées	2017	2020
2015	91553	Saint-Germain-lès-Corbeil	études lancées en 2016	2017	2020
2015	91573	Saint-Pierre-du-Perray	études lancées en 2016	2017	2020
2015	91577	Saintry-sur-Seine	études lancées en 2016	2017	2020
2015	91589	Savigny-sur-Orge			2020
2015	91600	Soisy-sur-Seine	études lancées en 2016	2017	2020
2015	91617	Tigery	étude à lancer post 2016	2019	2020 -> 2021
2015	91667	Villemoisson-sur-Orge	études lancées en 2016	2017	2020
2015	95051	Beauchamp	études lancées	2017	2020
2015	95094	Bouqueval	étude à lancer post 2016	2020	2020 -> 2021
2015	95154	Chennevières-lès-Louvres	étude à lancer post 2016	2020	2020 -> 2021
2015	95212	Épiais-lès-Louvres	étude à lancer post 2016	2020	2020 -> 2021
2015	95241	Fontenay-en-Parisis	étude à lancer post 2016	2019	2020 -> 2021
2015	95250	Fosses			2020
2015	95257	La Frette-sur-Seine	études lancées	2017	2020
2015	95371	Marly-la-Ville			2020
2015	95395	Le Mesnil-Aubry	étude à lancer post 2016	2019	2020 -> 2021
2015	95424	Montigny-lès-Cormeilles	études lancées	2017	2020
2015	95488	Pierrelaye	études lancées en 2016	2017	2020
2015	95492	Le Plessis-Gassot	étude à lancer post 2016	2020	2020 -> 2021
2015	95509	Puiseux-en-France	études lancées en 2016	2017	2020
2015	95527	Roissy-en-France	étude à lancer post 2016	2018	2020 -> 2021
2015	95580	Saint-Witz	études lancées en 2016	2017	2020
2015	95604	Survilliers	étude à lancer post 2016	2018	2020 -> 2021
2015	95633	Vaudherland	étude à lancer post 2016	2018	2020 -> 2021
2015	95641	Vémars	étude à lancer post 2016	2019	2020 -> 2021
2015	95675	Villeron	étude à lancer post 2016	2019	2020 -> 2021

Evolution du périmètre d'engagements de Orange et de Numericable-SFR

Numericable-SFR propose une levée d'exclusivité sur 45 communes où des réseaux câblés modernisés sont présents. Orange devrait annoncer lors de la réunion de la CCRANT du 16 octobre 2015 son intention de couvrir l'intégralité de ces communes.



Nouveau périmètre de Orange et de Numericable-SFR